

Annexe en ligne

Motivation et perspectives de la relève pour une carrière académique

Dr méd. Andreas Plate, PD Dr méd. Kevin Selby, PD Dr méd. Christine Baumgartner, Dr méd. François Bastardot, Dr méd. Christoph Becker, PD Dr méd. Manuel R. Blum, Prof. Dr méd. Carole Clair, PD Dr méd. Marie Méan, Dr méd. Hervé Spechbach, PD Dr méd. Tobias Tritschler, Prof. Dr méd. Drahomir Aujesky, Prof. Dr méd. Nicolas Rodondi; pour la Commission de recherche de la Société Suisse de Médecine Interne Générale (SSMIG)

Actuel • doi:10.4414/fms.2022.09185

Swiss Med Forum. 2022;22(36):596–99.

Entretien 1: Seraina Netzer

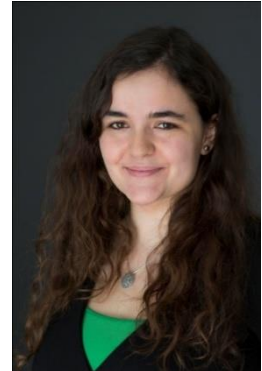
Entretien 2: Carole Clair

Tableau S1: Choix de programmes nationaux de PhD

Entretien 1

Seraina Netzer

À propos de la personne : Seraina Netzer a terminé ses études de médecine à Berne en 2016 et a déjà participé à une étude clinique dans un cabinet de gastro-entérologie pendant ses études, comme activité secondaire. Après avoir terminé sa thèse MD en gastroentérologie, Seraina Netzer a travaillé comme médecin assistante en médecine interne à Interlaken et à l'Hôpital de l'Île, où son enthousiasme pour la recherche clinique s'est confirmé dans le cadre d'une rotation en tant qu'assistante de recherche. Elle a reçu une subvention du programme "Young Talents in Clinical Research" de l'Académie Suisse des Sciences Médicales (ASSM) et travaille actuellement à 50% dans la recherche et à 50% comme médecin assistant en Médecine interne.



Comment et quand votre intérêt pour la recherche s'est-il développé ? Pendant mes études, j'ai travaillé dans un cabinet de gastroentérologie où j'ai participé à des études cliniques : j'ai collecté des données, effectué des recherches bibliographiques et des analyses statistiques simples et participé à l'élaboration et à la mise en œuvre des études. C'est à cette occasion que mon intérêt pour la recherche clinique a été éveillé.

Comment avez-vous trouvé votre premier mentor ? J'ai trouvé mon premier mentor pendant mes études, dans le cadre de mon travail dans un cabinet de gastro-entérologie. Mais comme mon cœur bat pour la médecine interne, j'ai pu trouver mon deuxième mentor lorsque j'ai effectué une rotation en tant qu'assistante de recherche à l'Hôpital de l'Île.

Avez-vous prévu de suivre une formation méthodologique formelle (master, doctorat en philosophie [PhD]) ? J'aimerais obtenir un "Master of Science" et j'ai également prévu de postuler pour un "Postdoc Mobility Grant" du Fonds National Suisse afin d'effectuer un Fellowship de recherche à l'étranger - de préférence aux États-Unis.

Quels sont les avantages d'une activité de recherche ? Qu'est-ce qui vous motive le plus ? Ma motivation est très simple : j'aime les différentes tâches qui constituent la recherche clinique. J'ai notamment un point faible pour les statistiques. Le quotidien professionnel avec la clinique et la recherche est varié et gratifiant. Dans les deux domaines, nous avons des responsabilités ; en clinique, peut-être un peu plus directement pour les patients. Mais aussi dans la recherche, puisque nos thérapies et nos directives de traitement en découlent. Ce changement m'aide à bien gérer cette responsabilité et élargit mes perspectives en tant que médecin.

Entretien 2

Carole Clair, Professeure associée, Unisanté, Université de Lausanne

Décrivez votre parcours: J'ai complété mes études de médecine à Lausanne en 2001. Ma première expérience de recherche est venue comme médecin assistant de 3e année durant un cours de méthodologie des méta-analyses ; j'ai adoré pouvoir répondre à une question clinique concrète et importante, dans ce cas l'association entre le tabagisme et le diabète. Je suis partie faire un Masters de Science en Epidémiologie au Harvard School of Public Health entre 2009 et 2011 avec une bourse Early Post-doc Mobility avec le Fond national suisse (FNS). J'ai aussi eu trois filles, nées en 2008, 2010 et 2012, donc une période bien chargée ! De retours à Lausanne comme cheffe de clinique, j'ai obtenu le fond Ambizione du FNS entre 2014 et 2017, avant de devenir Professeure associée et co-cheffe du Département de formation recherche et d'innovations à Unisanté en 2019.



Comment avez-vous trouvé un-e mentor? J'ai eu la chance d'être dans une institution (Unisanté, anciennement PMU) où les jeunes chercheurs reçoivent un soutien solide de la part de la direction. Le mentorat externe a également été déterminant. À un moment donné, j'avais trois jeunes enfants et je luttais pour obtenir une subvention et acquérir mon indépendance scientifique. Je pensais que je devrais renoncer à mon rêve de faire de la recherche. Je me suis inscrite à un programme de mentorat romand pour femmes universitaires et j'ai pu partager avec d'autres confrontées aux mêmes défis.

Selon vous, qu'est-ce qui a le plus contribué à votre réussite? Le soutien institutionnel a été particulièrement important. Un an après avoir commencé à faire de la recherche, j'ai reçu une réponse immédiate et encourageante lorsque j'ai dit mon intérêt pour faire un certificat d'études avancées en recherche. Puis, à mon retour de mes deux années à l'étranger, j'ai obtenu un temps de recherche protégé qui m'a permis de mener mes propres projets de recherche et d'obtenir une subvention FNS, me permettant de poursuivre mes recherches en gardant du temps protégé.

Qu'est-ce qui vous plaît dans votre travail actuel? Mes recherches actuelles portent surtout sur les biais de genre dans les soins médicaux, ce qui me permet de collaborer avec des chercheurs de plusieurs horizons et de plaider pour l'égalité de genre. C'est incroyable de pouvoir aborder un problème sous de multiples angles, que ce soit en démontrant que les préjugés sont un problème, en testant des moyens d'y remédier dans le cadre de l'enseignement médical, ou même en apportant notre expérience au corps législatif fédéral pour informer les politiques.

Tableau S1: Choix de programmes nationaux de PhD

Programme	Lieu	Temps de recherche	Website
«PhD Programme Health Sciences» (PPHS)	Basel	50–100%	https://pphs.unibas.ch
MD-PhD-Programme	Basel	Minimum 80%	https://medizin.unibas.ch/de/karriere/doctoral-degrees/md-phd/md-phd-at-the-faculty-of-science/
«PhD in Clinical Sciences»	Bern	Minimum 50%	http://www.ghs.unibe.ch/
MD-PhD-Programme	Bern	Minimum 80%	https://www.gcb.unibe.ch/phd_program/md_phd_program_md_phd_scholarships/index_eng.html
MD-PhD-Programme	Genève	Minimum 70%	https://www.unige.ch/medecine/fr/enseignement1/formationpostgrade/doctoratsciencesmed/
«Bourse de Recherche pour Cliniciens MD-PhD ou PhD»	Lausanne	20–50%	https://www.unil.ch/fbm/fr/home/menuinst/recherche/presentation-appels-doffres/crfbm.html
MD-PhD-Programme	Lausanne	Minimum 80%	https://www.unil.ch/mdphd/home/menuinst/programme-md-phd.html
«National PhD Programme»	Bern	80%	https://www.sams.ch/en/Funding/MD-PhD-Program.html
MD-PhD-Programme	Zürich	80–100%	https://www.med.uzh.ch/en/doctoralprograms/MPhD.html
«PhD Programme Clinical Science»	Zürich	100%	https://www.med.uzh.ch/en/doctoralprograms/clinicalscience.html
«PhD Programme Care and Rehabilitation Sciences»	Zürich	100%	https://www.med.uzh.ch/en/doctoralprograms/careandrehabscience.html

Ce tableau n'est pas exhaustif et se base sur [17].